

Villavent®

sentralstøvsuger

Modell V10

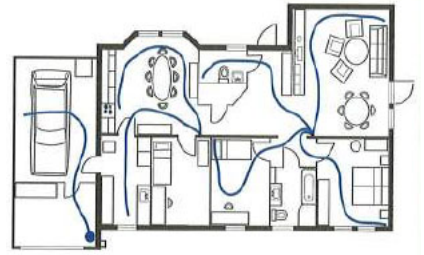


N *Montasje, bruk og vedlikehold*

1



2



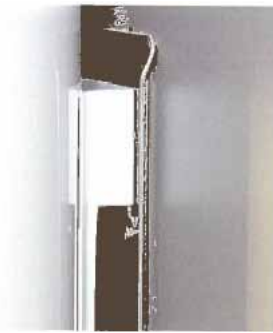
3



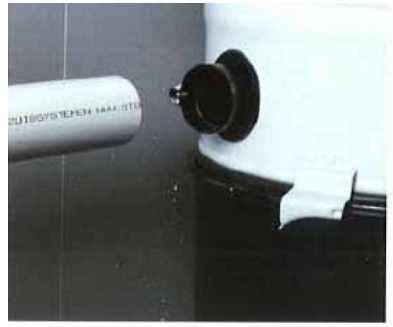
4



5



6



7



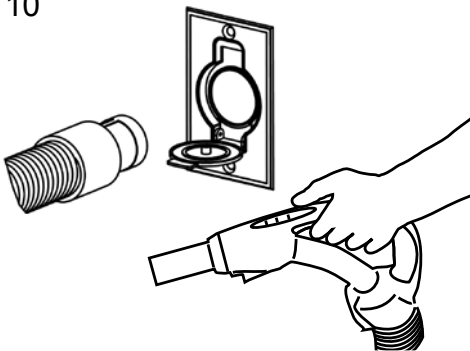
8



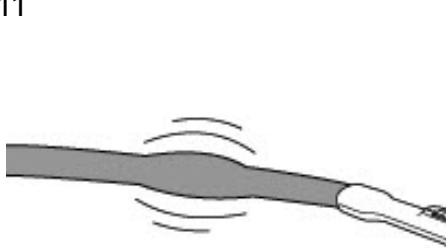
9



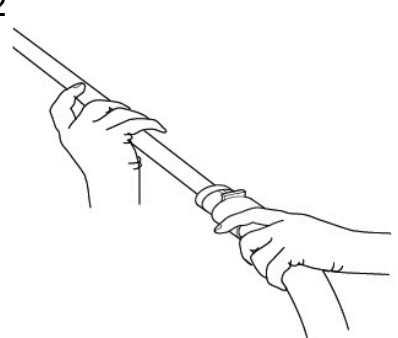
10



11



12



N

Bilder	2
Viktige sikkerhetsregler	3
Generell informasjon	4
Elektrisk tilkobling	4
Serviceinformasjon	4
Produktdimensjoner	4
Elektrisk og elektronisk avfall	4
Installasjon	4
Sluttkontroll	5
Bruk	5
Lampesignal	5
Vedlikehold	5
Tømming av støvbeholderen	6
Fjerning av gjenstander i slange/rørnett	6
Service	6

VIKTIGE SIKKERHETSREGLER

Ved bruk av et elektrisk apparat bør man alltid følge grunnleggende forsiktighetsregler, inkludert følgende:

LES ALLE INSTRUKSJONER FØR BRUK AV DENNE SENTRALSTØVSUGEREN.

Sentralstøvsugeren er beregnet for fjerning av normalt husholdningsstøv.

ADVARSEL

For å redusere faren for brann, elektrisk støt eller skade:

- Ikke bruk støvsugeren utendørs eller på våte overflater.
- Plasser ikke støvsugeren i et område med høy temperatur eller et sted hvor den er vanskelig tilgjengelig, f.eks. loft eller krypkjeller.
- Må ikke brukes som et leketøy. Oppmerksomhet er nødvendig når den brukes av eller nær barn.
- Dette apparatet er ikke beregnet for bruk av personer (inkludert barn) med redusert fysisk-, sanselig- eller mental kapasitet, eller mangel på erfaring og kunnskap, med mindre de er under oppsyn eller har fått instruksjon om bruk av apparatet av en person som er ansvarlig for deres sikkerhet.
- Bruk støvsugeren kun som beskrevet i denne veiledningen. Bruk kun tilbehør som er anbefalt av produsenten.
- Ikke bruk støvsugeren ved skadet ledning eller kontakt. • Støvsugeren må kun kobles til riktig jordet stikkontakt (se instruksjoner for elektrisk tilkobling).
- Ikke bruk skjøteledninger eller uttak uten tilstrekkelig kapasitet.
- Skru av støvsugeren før den kobles fra nettet.
- Ikke koble fra ved å trekke i ledningen. Ta tak i kontakten for å koble fra, ikke ledningen.
- Ikke håndter kontakt eller ledning med våte hender.
- Ikke bruk støvsugeren med blokkerte åpninger og hold den fri for alt som kan redusere luftstrømmen.
- Sentralstøvsugeren har stor sugekraft. Hold derfor hår, klær, fingre osv. unna sugeåpninger.
- Ikke bruk støvsugeren på objekter som brenner eller ryker, som sigaretter, fyrstikker eller varm aske.
- Vær ekstra oppmerksom ved rengjøring av trapper.
- Ikke støvsug brennbare eller lettantennelige væsker som bensin, og bruk ikke i områder hvor slike væsker kan finnes.
- Hold arbeidsområdet godt opplyst.
- Koble fra elektriske apparater før de støvsuges.
- Dersom den medleverte strømkabelen er skadet, må den byttes ut.
- Ikke bruk støvsugeren uten at støvpose er på plass.

TA VARE PÅ ANVISNINGEN

GENERELL INFORMASJON

Sentralstøvsugeren er beregnet på normalt renhold og støvsuging av tørt husholdningssmuss og støv. Ikke benytt støvsugersystemet for å fjerne skarpe gjenstander. Dette for å unngå skader eller tilstopping av slange og røranlegg.

Denne anvisningen gjelder installasjon av sugeenheten i boliger. Anvisningen gir også nødvendig informasjon om vedlikehold og løsning av evt. feil som kan oppstå. For mer informasjon om produktet eller installasjon, kontakt din leverandør.

Dersom du har spørsmål om produktet, reservedeler, service, garanti eller andre ting, vennligst kontakt din lokale leverandør.

ELEKTRISK TILKOBLING

Sentralstøvsugeren leveres med ca. 2,5 m apparatkabel med støpsel som må tilkobles jordet stikkontakt med nødvendig kapasitet og er installert i samsvar med gjeldende regler og forskrifter.

ADVARSEL

Feil tilkobling av apparat-jordingsleder kan føre til elektrisk støt. Sjekk med en kvalifisert elektriker om du er i tvil om hvorvidt el.tilkobling er riktig jordet eller om kontakten ikke passer i uttaket. Ikke modifier kontakten som fulgte med apparatet.

ADVARSEL

Dersom den leverte strømkabelen er skadet, må den byttes ut med ny kabel av samme type.

SERVICEINFORMASJON

Instruksjonene i denne brosjyren tjener som en veileder for rutinevedlikehold. For ytterligere informasjon, kontakt din leverandør.

DATASKILT

Modell-, type- og serienummer er angitt på støvsugerens dataskilt. For rask og fullstendig serviceinformasjon, oppgi alltid disse numrene ved forespørsel om service.

ADVARSEL

Å ikke følge sikkerhetsinstruksjonene kan føre til personskade.

PRODUKTDIMENSJONER

Se side 2 - fig. 1

ELEKTRISK OG ELEKTRONISK AVFALL (EE-AVFALL)



Dette symbolet på produktet eller emballasjen indikerer at dette produktet ikke kan behandles som husholdningsavfall. I stedet skal det overlates til egnet innsamlingspunkt for resirkulering av elektronikk og elektrisk utstyr. Ved å sørge for at dette produktet avhendes korrekt vil du hjelpe med å forebygge potensielt negative konsekvenser for miljø og menneskelig helse som ellers kunne forårsakes av utilbørlig avhending av dette produktet. For mer detaljert informasjon om dette produktet, vennligst kontakt ditt lokale avfallsselskap eller din leverandør.

INSTALLASJON

Sentralstøvsugeren er beregnet på tilkobling til røranlegg med sugerkontakter (ref. egen montasjeanvisning for dette).

Maskinen anbefales montert i bod, vaskerom/grovkjøkken, kjellerrom, garasje el.l. Den må være tilgjengelig for inspeksjon, og være plasseres slik at støvbeholderen kan tas av for tømning/bytte av posefilter.

FORSIKTIG

Vær forsiktig ved boring av hull i vegger hvor gassledninger, vannrør eller kabler kan befinne seg. Bruk festemateriell (skruer) tilpasset veggen hvor sugeenheten skal monteres. .
Se side 2 – fig. 4

Ved plassering, vær dessuten obs. på behov for nødvendig plass for rørtilkobling, og at sentralstøvsugeren kan monteres på monteringsbraketten.

Se side 2 – fig. 4 & 5

Koble svakstrømskablene fra sugerkontaktene til de fjærbelastede lavspenningkontaktene.

Se side 2 - fig. 8

Avkastluften fra sentralstøvsugeren føres ut av boligen via utblåsningsadapteret som gjør at avkastrør enkelt kan tilkobles. Velg kortest mulig lengde på avkastrøret.

Se side 2 – fig. 3 & 7

Dersom avkastrøret blir vesentlig lenger enn ca. 5,0 m anbefales økning av dimensjonen.

Påse at sentralstøvsugeren har nødvendig plass, min. 30 cm fra himling eller tilstøtende vegg og nødvendig plass for å kunne bytte støvpose. Husk å beregne god plass på begge sider av sentralstøvsugeren for nødvendig tilgang til støvbeholderen.

- Festebraketten monteres som vist på fig. 4
- Montér støvsugerenheden på braketten (fig. 5)
- IKKE lim støvsugerenheden til røranlegget

ADVARSEL

Plasser ikke sentralstøvsugeren i et område med høy temperatur eller et sted hvor den er vanskelig tilgjengelig, f.eks. loft eller krypkjeller.

ELEKTRISK TILKOBLING

- Koble nettkabelen til støvsugerenheden (fig. 8)
- Koble lavspenningskabler til enheten (fig. 8)
- Koble til jordet stikkontakt

VEDLIKEHOLD

Støvposen byttes ved behov (2 - 3 ganger pr. år). Full pose reduserer sugekapasiteten.

NB! Støvsugerenheden må ikke brukes uten at støvpose er montert!

SLUTTKONTROLL

Etter elektrisk tilkobling, sjekk følgende:

- At støvbeholder, filter og evt. posefilter er riktig montert
- Sett slangesettet i alle sugekontaktene og kontroller at regulering av/på fungerer
- Kontroller røranlegg og sugekontakter for evt. luftlekkasjer

BRUK

Sentralstøvsugersystemet reguleres fra bryter på slangehåndtaket.

Etter støvsugingen er ferdig skal maskinen stoppes vha. bryteren før slangen kobles fra sugekontakten.

Se side 2 - fig. 10

LAMPESIGNAL

Sentralstøvsugeren er utstyrt med lampesignal, som viser om spenning er tilkoblet.

VEDLIKEHOLD

Redusert luftmengde eller dårlig sugestyrke tyder på at posefilteret/støvbeholderen er full. Regelmessig bytte av posefilter er derfor avgjørende for å opprettholde støvsugersystemets funksjon og gode effektivitet.

Vanligvis er det behov for bytte av posefilter/tømming av støvbeholderen 2 – 3 ganger pr. år.

Støvbeholderen løsnes ved å vri denne medurs, fig. 9:

- Løsne støvposen fra innløpsrøret, og kast den på egnet sted
- Plasser og trykk det nye posefilteret på innløpsrøret. Forenkles ved å dreie støvposens festeplate.
- Monter støvbeholderen tilbake på sentralstøvsugeren ved å vri denne moturs.

Feil	Årsak	Kontroll/Tiltak
Støvsugeren starter ikke. Ikke sugeeffekt i noen av kontaktene:	Støpsel ikke riktig tilkoblet stikkontakt	Koble støpsel til stikkontakt
	Ikke strøm til støvsugeren	Kontroller boligens sikringer
	Svakstrømskabelen ikke tilkoblet eller løsnet	Koble svakstrømskontakten til støvsugeren
	For varm motor	Vent 15-30 min. slik at motoren kjøler. Start på nytt
	Slange ikke på plass i kontakt	Press for å få slange på plass
Ikke sugeeffekt i en av sugekontaktene:	Bryter på slangehåndtak er defekt	Reparér eller bytt til nytt
	Skadet stift/mikrobryter i suge-kontakten	Bytt sugekontakt
Dårlig sugeeffekt:	Svakstrømsledning ikke tilkoblet eller løsnet fra sugekontaktens tilkoblingspunkt	Kontroller tilkobling på aktuell kontakt ved å demontere kontakten. Se montasjeanvisning for røranlegg
	Posefilter full	Bytt posefilter
	Støvbeholder ikke riktig montert	Kontroller at støvbeholder er riktig montert
	Gummipakning i støvbeholderen er skadet	Reparer eller bytt til ny
Sentralstøvsugeren stopper ikke:	Sugekontakter lekker	Kontroller og reparer - evt. bytt til ny
		Kontroller sugekontakter og fjern evt. gjenstander som "kortsletter" lavspenningkontaktene

FEILSØKING / SERVICE

Dersom det oppstår driftsforstyrrelser, bør følgende undersøkes/utføres før evt. service tilkalles:

FJERNING AV GJENSTANDER SOM BLOKKERER STØVSUGERSLANGE/RØRNETT

1. Tett støvsugerslange

Dersom maskinen starter uten at det oppnås sugeeffekt når støvsugerslangen kobles til sugekontakten på støvsugeren, se side 2, fig. 11, er det et eller annet som blokkerer slangen.

For å fjerne blokkeringen, stikk en butt gjenstand, som for eksempel en hageslange, inn i støvsugerslangen for å løsne og fjerne blokkeringen.

Se side 2, fig. 12.

Alternativt kan man forsøke å reversere sugeretningen gjennom slangen vha. f.eks. en transportabel støvsuger.

2. Tett røranlegg

Dersom maskinen starter, og det kun oppnås sugeeffekt i sugekontakten(e) nærmest støvsugeren, er det et eller annet mellom den blokkerte kontakten og støvsugeren som blokkerer rørsystemet. Også i dette tilfellet kan man bruke f.eks. en hageslange til å løsne og fjerne blokkeringen.

Alternativt kan den forsøkes fjernet ved å "provosere" fram raske trykkendringer i systemet. Dette kan gjøres ved å koble støvsugerslangen til den blokkerte sugekontakten og så tette slangen med hånden og fjerne den raskt gjentatte ganger.

SERVICE

Før servicepersonell kontaktes, les av alle data på teknisk dataskilt. Noter typebetegnelse og produksjonsnummer.

Serviceavd. Sandnes:
Tlf.: 51969700

N Rett til endringer forbeholdes.



www.systemair.com

For UK: www.villavent.co.uk